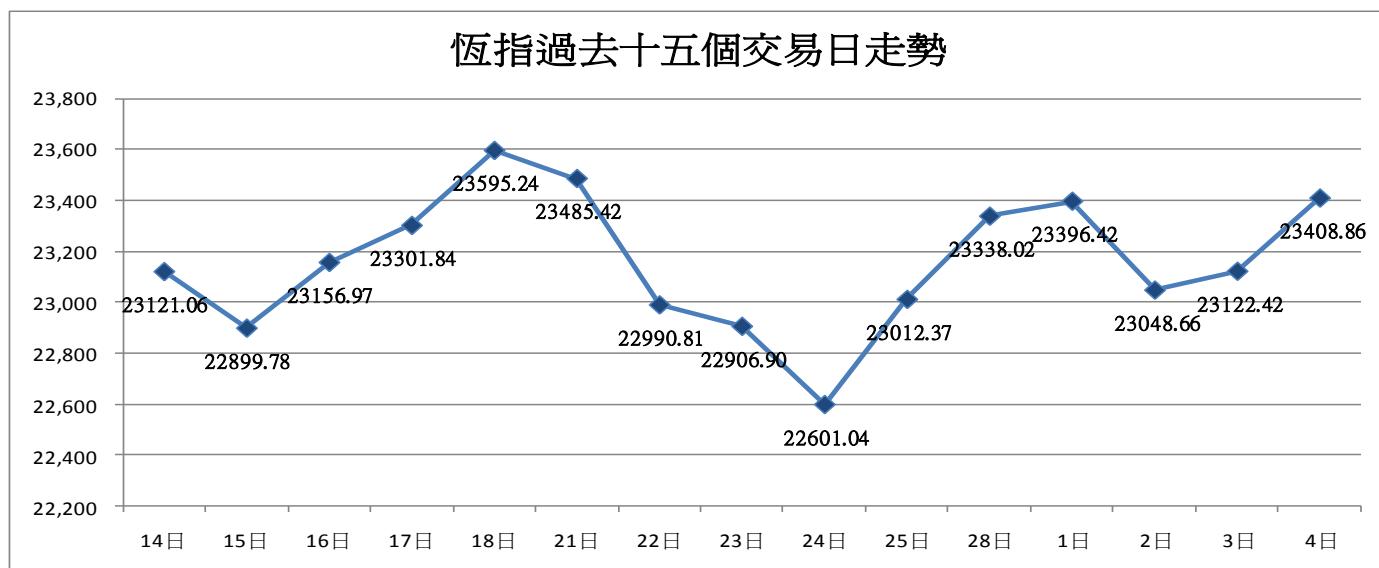




香港股市報告



資料來源: 香港交易所網站

指數記錄 (28/2/11—4/3/11)

	起始點數	最高	最低	收市點數	周升跌	變幅 (%)	每日平均成交金額
恆生指數	23012.37	23507	22916	23408.86	+ 396.49	+ 1.72%	\$ 767.1 億
國企指數	12270.43	12901	12221	12849.77	+ 579.34	+ 4.72%	-

活躍恆指成分股

股份名稱	收市價	周升跌	變幅 (%)
騰訊控股 (0700)	\$ 221.00	+ 21.40	+ 10.72%
百麗國際 (1880)	\$ 14.18	+ 1.20	+ 9.26%
中信泰富 (0267)	\$ 21.55	+ 1.59	+ 7.97%
中國平安 (2318)	\$ 82.75	+ 5.30	+ 6.84%
交通銀行 (3328)	\$ 7.89	+ 0.45	+ 6.05%

股份名稱	收市價	周升跌	變幅 (%)
匯豐控股 (0005)	\$ 83.90	- 5.15	- 5.78%
利豐 (0494)	\$ 45.55	- 1.85	- 3.90%
思捷環球 (0330)	\$ 37.80	- 0.35	- 0.93%
中國鋁業 (2600)	\$ 7.40	- 0.05	- 0.67%
電能實業 (0006)	\$ 51.00	- 0.30	- 0.59%

指數一覽

指數名稱	收市點數	周升跌	變幅 (%)
上證指數	2942.31	+ 63.75	2.21%
滬深 300	3270.67	+ 73.05	2.28%
台灣加權	8784.40	+ 184.75	2.15%
海峽時報	3061.31	+ 36.15	1.19%
日經 225	10693.66	+ 166.90	1.59%
韓國 KOSPI	2004.68	+ 41.25	2.10%

指數名稱	收市點數	周升跌	變幅 (%)
道瓊斯工業	12169.88	+ 39.43	0.33%
納斯達克	2784.67	+ 3.62	0.13%
標普 S&P 500	1321.15	+ 1.27	0.10%
富時 FTSE 100	5990.39	- 10.81	- 0.18%
德國 DAX	7178.90	- 6.27	- 0.09%
法國 CAC 40	4020.21	- 50.17	- 1.23%

美匯指數

美匯	76.43
----	-------

兌港元最新匯率 (截至早上 9:00)

兌	人民幣	美元	歐羅	英磅	澳元
港元	1.186	7.788	10.880	12.651	7.892

央行息率 (* = 一年期存款)

中國	澳洲	歐盟	英國	美國
3.00%*	4.75%	1.00%	0.50%	0.25%

市場摘要

中國

中國物流與採購聯合會與國家統計局聯合發布的報告顯示，中國2月份PMI為52.2，低於1月份的52.9，且為連續3個月下降。雖然環比回落，但比去年同期仍回升0.2個百分點。從分類指數來看，2月份採購量指數、生產指數等7個分類指數較上月有所下降，其餘新出口定單和購進價格指數等4個分類指數則有所上升。其中購進價格指數升至70.1，較1月份上升0.8個百分點，顯示中國的通脹壓力並未緩解，以下幾點為中國近期的通脹主要原因：

- 河北、河南、山東等冬小麥主產區旱情較為嚴重，可能成為推動國內糧食價格上漲的炒作題材
- 中東地區局勢動蕩，原油供應不穩定，近日價位已達到100美元/桶以上，更可能繼續上升
- 美元貶值、以美國為首的主要發達經濟體量化寬鬆貨幣政策，為中國帶來了較大的輸入型通貨膨脹壓力。

發改委主任張平上周指出，政府抑制消費價格總水平上漲的政策措施已取得了初步成效，2月份居民消費價格指數（CPI）漲幅有望繼續回落。張平表示，當前中國穩定物價的物質基礎雄厚，絕大多數工業品供大於求，國家糧食庫存充裕，完全有能力、有條件保持物價基本穩定，並強調要把穩定價格總水平作為宏觀調控的首要任務。該番言論顯示，中央今後仍會密切關注生活必須物品的價格，以為持民生及保持經濟穩定增長。如二月份CPI回落，表示中央控制得宜，通脹壓力降溫，加上環球經濟近期受中東局勢不穩及國際油價飛升影響下，預計短期內中央不會再出重招收緊銀根來控制通脹。

此外，中國銀行（3988）行長李禮輝認為，當前內地金融機構的存款準備金率已處高位，進一步上調可能沒有空間；他指有關措施影響主要是提高了銀行的融資成本，降低了銀行的放貸能力。人行貨幣政策委員會委員夏斌亦表示，近期上調存款準備金率，將對商業銀行的盈利能力產生影響。上周市場傳出人行認可四大銀行今年新增貸款規模共達2.85萬億元（人民幣），較去年的略低，顯示中央在貨幣政策上亦非過緊。唯一隱憂是近年外匯儲備增長很快，一月金融機構新增外匯佔款5016.47億元，增近25%，央行近期或將上調存款準備金率以緩解流動性壓力。近期人行多次上調存款準備金率控制銀行貸款後，部份銀行開始有融資壓力，加上中國宏觀緊縮政策已導致中小企業的融資活動越益困難，並對這類企業的經濟活動產生負面影響，相信未來會以加息作主要調控工具，而非不段上調存款準備金率。

為實現提高消費率的目標，十二五規劃綱要草案或將把提高居民消費率作為約束性指標之一寫入其中，未來五年，消費率提高的目標或將定在2至3個百分點，有關部門將建設一批有利於改善消費環境的項目，以及推進收入分配改革。先前傳出降低部份商品進口稅及提高個人所得稅起征點至\$3000等措施都有助於推動國內消費，投資者可對相關內需板塊如服裝、家電、化妝品等多加留意。

根據《經濟觀察網》引述消息指出，國務院正在醞釀推出環境稅，按照構思，先將排污費改為稅收形式，目前中國對廢氣、廢水包括固體廢物是徵收費用，換言之，將來是交稅。財政部財政科學研究所副所長蘇明表示，環境稅將以試點推行，中央先向中國一些部門徵收，然後再向企業徵收。另外，蘇明亦認為中國應該推出碳稅，碳稅增收物件分別是煤、石油及天然氣。訂立環境稅及碳稅，可進一步落實中國減排目標，亦可提高行業的門檻，淘汰高污染的落後產能，（後頁續）

聯絡我們

公司地址：
 香港上環皇后大道中183號
 中遠大廈39樓3908-13室
 電話：(852) 2500-6800
 傳真：(852) 2907-6318

資料部：
research@jimei-investment.com

免責聲明：

此文所載之內容僅為提供資料之用，並不構成提出銷售、徵求購買、邀約、建議或推薦閣下完成任何交易。投資涉及風險，投資者有可能會損失全部投資。讀者務請運用個人獨立思考能力自行作出投資決定。如因任何錯誤而蒙受任何損失或損害，本公司概不負責或承擔法律責任。

市場擇要

對行業龍頭較為有利。除擴潤稅收外，環境稅及碳稅亦可為日後設立碳排放交易場鋪路，使低排放量的公司可向高排放量的公司出售多餘的排放額，從而令企業積極控制污染排放。短線而言，訂立環境稅必然會增加企業生產成本，煤、稀土、鋼鐵、水泥等高污染行業很大機會成為試點，投資者必須份外小心政策對股價的影響。(KB)

香港

三月份為業績公佈高峰期，過去一周有多隻恆生指數成分股公佈業績，當中包括匯控(0005)、新地(0016)、港交所(0388)、港鐵(0066)、中信泰富(0267)等等。市況因業績期和人大及政協‘兩會’即將召開而充滿觀望氣氛，加上北非利比亞動盪的局勢導致油價飆升，持續影響恆指上周的走勢。

周初市場承接美股的升勢走高至 23500 水平，全面補回上月 22 日留下的下跌裂口。直至周三(2 日)利比亞局勢突然轉趨惡劣，反政府示威者佔據部份石油生產設施，加上油公司紛紛撤走當地員工，導致利比亞石油產量只餘不足正常的一半，布蘭特期油價格升至每桶\$115 美元水平。恆指受累裂口低開超過 200 點後於下午交易時段一度跌至 22600 水平，在收市前有資金吸納成分股，帶動指數穩守 23000 以上收市。同日，市場憂慮高油價將會引發更多通脹問題和阻礙全球經濟復甦，資金流入黃金避險，推動黃金創下每盎司\$1441 美元的記錄新高。恆生指數周五(4 日)隨美股及 ADR 普遍上升高開 285 點，日內最高曾升至 23507 點後反覆回落，恆指收市報 23408.86 點，即月期指報 23319。

匯控(0005)周一公佈業績前最高升至\$90.50，當日港股收市後在倫敦公佈全年業績賺\$132 億美元，按年增長約 1.3 倍，派末期息 12 美仙，符合市場預期，唯翌日股價低開\$5 元後走勢持續低迷，最低見\$83.30，周五收報\$83.90，波幅達 8.28%。騰訊(0700)宣佈和美國團購公司 GroupOn 在中國合組一家名叫‘高朋網’的公司發展團購業務，加上騰訊將於 16 日公布業績，股價受資金追捧創出歷史新高，周五收報\$221.00。

港交所(0388)去年賺 50.4 億港元，較前年同期上升約 7%，每股派末期息 2.31 元，每股盈利 4.68 元。主席夏佳理對於近日環球交易所合併潮帶來的挑戰表示關注，現階段考慮和上交所及深交所加強合作，解決兩地監管制度的分歧至為重要。行政總裁李小加指人民幣計價證券和‘人證港幣交易通’資金池計劃將於下半年陸續推出；同時港交所會對合作和併購事宜持開放態度，也積極到海外招攬國際知名企業來港上市。另一方面，韓國交易所表示有興趣與亞洲區的交易所洽談結盟及跨境交易事宜，不其然令人猜測環球交易所合併潮的發展。港交所(0388)周五收報\$169.60。

國內計劃興建大量保障性住房，刺激水泥及建材股份成為市場上周的熱門版塊，個別股份錄得超過一成升幅。金隅水泥(2009)周二開始於上交所掛牌買賣(編號: 601992.SH)，周內最多升逾 19%，最終收\$11.64，累計升 13.45%。另外兩只相關股份中國建材(3323)及信義玻璃(0868)則分別升 16.12%及 16.80%。周五收市後公佈 2010 年全年業績的華潤水泥(1313)主動買盤強勁，周五收市\$6.62，一周累計升 14.14%；業績顯示集團去年營業額和盈利均上升超過一倍，全年賺\$20.4 億港元，每股派 4.5 仙。

諸如雨潤食品(1068)、恆安國際(1044)等具有中國內需概念的股份在經歷個多月疲弱的走勢後估值變得較之前便宜，吸引資金在低位吸納，股價紛紛觸底回升，技術指標亦開始見好轉。(DW)

聯絡我們

公司地址:
香港上環皇后大道中 183 號
中遠大廈 39 樓 3908-13 室
電話: (852) 2500-6800
傳真: (852) 2907-6318

資料部:
research@jimei-investment.com

經濟數據及業績公布

3月7日
永暉焦煤(1733)

3月8日
香港飛機工程(0044)、富邦銀行(0636)、保誠(2378)

3月9日
國泰航空(0293)、希慎興業(0014)、勝獅貨櫃(0716)、中國交通建設(1800)、國泰君安國際(1788)

3月10日
太古股份A(0019)、太古股份B(0087)、永亨銀行(0302)、瑞金礦業(0246)、佳兆業集團(1638)、惠理集團(806)

3月11日
安徽皖通高速公路(0995)、東方海外國際(0316)、碧生源(0926)、時富金融(0510)

3月12日
正通汽車(1728)、比亞迪股份(1211)、比亞迪電子(0285)

免責聲明:

此文所載之內容僅為提供資料之用，並不構成提出銷售、徵求購買、邀約、建議或推薦閣下完成任何交易。投資涉及風險，投資者有可能會損失全部投資。讀者務請運用個人獨立思考能力自行作出投資決定。如因任何錯誤而蒙受任何損失或損害，本公司概不負責或承擔法律責任。

經濟數據公布

3月7日

歐洲貨幣聯盟

Sentix 投資者信心指數 (3月), 歐洲央行總裁特里謝發表講話

美國

消費者信貸 (1月)

3月8日

美國

IBD/TIPP 經濟樂觀指數 (3月)

英國

RICS 房價指數 (2月)

3月9日

英國

BRC 商店物價指數(月比) (2月), 商品貿易帳 (1月), 貿易總額 (1月)

美國

MBA 抵押貸款申請 (3月4日), EIA 原油庫存變化 (3月4日)

新西蘭

新西蘭儲備銀行公佈利率決定 (3月)

3月10日

中國

M2 貨幣供應(年比) (2月), 貿易帳 (2月)

歐洲貨幣聯盟

歐洲央行發表月度報告

英國

製造業生產(月比) (1月), 工業生產(月比) (1月), 英國央行公佈利率決議 (3月)

美國

初領失業救濟金人數 (3月5日), 續領失業救濟金人數 (2月26日), 貿易帳 (1月), 財政預算月度報告 (2月)

3月11日

中國

社會消費品零售總額(年比) (2月), 居民消費價格指數(年比) (2月), 工業品出廠價格指數(年比) (2月), 工業總產值(年比) (2月)

美國

零售銷售(月比) (2月), 路透社/密歇根大學消費者信心指數 (3月), 商業庫存 (1月)

聯絡我們

公司地址:

香港上環皇后大道中 183 號
中遠大廈 39 樓 3908-13 室

電話: (852) 2500-6800

傳真: (852) 2907-6318

資料部:

research@jimei-investment.com

免責聲明:

此文所載之內容僅為提供資料之用, 並不構成提出銷售、徵求購買、邀約、建議或推薦閣下完成任何交易。投資涉及風險, 投資者有可能會損失全部投資。讀者務請運用個人獨立思考能力自行作出投資決定。如因任何錯誤而蒙受任何損失或損害, 本公司概不負責或承擔法律責任。